
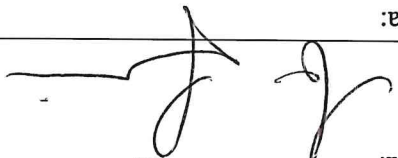
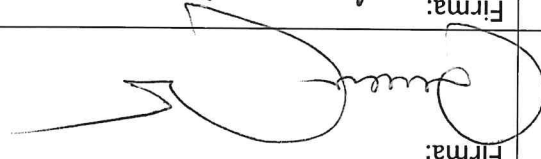


**DOCUMENTO UNICO DI VALUTAZIONE DEL RISCHIO (DUVRI)**  
(Art. 26 Decreto Legislativo 81/08)

**INDIVIDUAZIONE DEI RISCHI  
SPECIFICI DEL LUOGO DI LAVORO  
e  
MISURE ADOTTATE PER  
ELIMINARE LE INTERFERENZE**

**TITOLO DELL'APPALTO:  
FORNITURA IN SERVICE FULL RISK DI N. 24  
MACCHINE MACERATRICI PER L'ELIMINAZIONE DI  
RIFIUTI DI ORIGINE BIOLOGICA**

<p>Firma: </p>	<p>Il Responsabile del Servizio di Prevenzione e Protezione (RSPP) Dott. Angelo ALESINI</p>
<p>Firma:</p>	<p>Il Direttore Esecutivo del Contratto (DEC)</p>
<p>Firma: </p>	<p>Il Responsabile Unico del Procedimento (RUP)</p>
<p>Firma: </p>	<p>Il Datore di Lavoro Commitente (DLC) Il Direttore Generale Dott.ssa Daniela DONETTI</p>

Settembre 2020	Rev. 0	Revisione
----------------	--------	-----------

## PREMESSA

Il presente elaborato è redatto in funzione dell'Art. 26 D.Lgs. 9 aprile 2008 n 81 (Obblighi connessi ai contratti di appalto o d'opera o di somministrazione).

## Scopo

Gli interventi di personale esterno (ditte appaltatrici, lavoratori autonomi, professionisti) presso le sedi della ASL di Viterbo (Unità Produttive), determinano rischi differenziali a seconda delle operazioni che gli stessi eseguono.

Il presente documento ha lo scopo di:

- fornire all'impresa aggiudicataria dell'affidamento dei servizi esposto, dettagliate informazioni sui rischi di carattere generale esistenti sui luoghi di lavoro, oggetto dell'appalto e sulle misure di prevenzione da adottare in relazione alle possibili interferenze nell'ambiente in cui sono destinate ad operare le ditte appaltatrici nell'espletamento dell'appalto in oggetto.

## Campo di applicazione

Quando si configura l'affidamento dei lavori, servizi e forniture all'interno della propria Azienda o di una singola unità produttiva della stessa ad un'impresa o a un lavoratore autonomo si configura l'art. 26 c. 3 del D. Lgs. 81/08.

L'art. 26 del T.U.S. (D.lgs. 81/08) dice che il DLC (Datore di Lavoro Commitente) promuove la cooperazione e il coordinamento elaborando un unico documento di valutazione dei rischi che indichi le misure adottate per eliminare o, ove ciò non è possibile, ridurre al minimo i rischi da interferenze (DUVRI) con l'impresa affidataria o lavoratore autonomo.

Comunque il DLC verifica la capacità tecnico professionale dell'impresa affidataria o del lavoratore autonomo che deve svolgere il lavoro, il servizio e la fornitura come è riportato nell'art. 26 c. 1 del D LGS 81/08.

Una volta verificati i requisiti sopra citati entrambi (DLC e Impresa o lavoratore autonomo) attivano la cooperazione al fine di dell'attuazione delle misure di prevenzione e protezione dai rischi, e cooperano all'attuazione delle misure di prevenzione e protezione dai rischi.

Il DUVRI viene allegato al contratto di appalto o di opera.

Nell'ambito dello svolgimento di attività in regime di appalto o subappalto, il personale occupato dall'impresa appaltatrice o subappaltatrice, se opera all'interno della struttura, deve essere munito di apposita tessera di riconoscimento corredata di fotografia, contenente le generalità del lavoratore e l'indicazione del datore di lavoro.

## Sommario

PREMESSA .....	2
Scopo .....	2
Campo di applicazione .....	2
Definizioni.....	4
PARTE 1 – AZIENDA COMMITTENTE .....	6
PARTE 2 - AREE DI LAVORO, FASI DI LAVORO, RISCHI SPECIFICI E COORDINAMENTO	7
7 2a) Aree di lavoro dove saranno svolte le attività oggetto dell'appalto. ....	7
7 2b) Descrizioni delle singole fasi di lavoro:.....	8
7 2c) Rischi specifici presenti nell'ambiente di lavoro e incidenti sulle attività oggetto dell'appalto:.....	9
PARTE 3 - NORME DI PREVENZIONE E DI EMERGENZA ADOTTATE PRESSO L'AZIENDA	10
Misure di prevenzione e protezione .....	10
PARTE 4 - VALUTAZIONE DEI RISCHI DA ATTIVITÀ INTERFERENZIALI.....	13
A) Individuazione dei rischi da interferenza specifici e indotti.....	13
B) Valutazione dei rischi da interferenza standard.....	13
C) Stima dei costi per la sicurezza da interferenze (su base annuale).....	16
D) Coordinamento delle fasi lavorative .....	17

## Definizioni

**Contratto di appalto:** contratto con il quale una parte assume, con organizzazione di mezzi necessari e con gestione a proprio rischio, il compimento di un'opera o di un servizio verso un corrispettivo in denaro (art. 1665 c.c.) il contratto deve prevedere, tra l'altro, specifiche clausole in materia di sicurezza. **Appalti pubblici di fornitura:** appalti pubblici diversi da quelli di lavoro o di servizi come descritto nell'art. 3 c. 9 d. lgs. 163/2006;

**Appalti di servizi:** appalti pubblici diversi dagli appalti pubblici di lavoro o di forniture riportati nell'allegato II del d. lgs. 163/2006;

**Contratto d'opera:** regolato dall'art. 2222 del c.c. definito anche contratto di lavoratore autonomo; **Contratto di somministrazione:** contratto regolato dall'art. 1559 del c.c.;

**Contratto misto:** contratto avente per oggetto: lavori e forniture; lavori e servizi; lavori, servizi e forniture; servizi e forniture come descritto nell'art. 14 c. 1 del D. Lgs. 163/2006;

**Datore di Lavoro Commitente (DLC):** è il soggetto che avendone l'autorità affida lavori, servizi e forniture ad un operatore economico (imprese o lavoratore autonomo) all'interno della propria azienda; è il titolare degli obblighi di cui all'art. 26 del D. Lgs. 81/08;

**Interferenza:** circostanza in cui si verifica un contatto rischioso tra il personale del Commitente e quello dell'appaltatore o tra il personale di imprese diverse che operano nella stessa sede aziendale con contratti differenti;

**Rischi di interferenza:** sono tutti i rischi correlati all'affidamento di appalti o concessioni, all'interno dell'Azienda o dell'Unità Produttiva evidenziati nel DUVRI. Non sono rischi interferenti quelli specifici propri dell'attività del DLC delle imprese appaltatrici o dei singoli lavoratori autonomi;

**DUVRI:** Documento Unico di Valutazione dei Rischi da Interferenza, è il piano di coordinamento delle attività indicate le misure adottate per eliminare o, ove non è possibile, ridurre al minimo i rischi da interferenze dovute all'attività dell'impresa ovvero delle imprese coinvolte nell'esecuzione dei lavori. Tale documento attesta inoltre l'avvenuta informazione nei confronti dell'impresa circa i rischi specifici esistenti nell'ambiente in cui l'impresa dovrà operare e sulle misure di prevenzione e di emergenza adottate. Va allegato al contratto.

**DLC:** Datore di Lavoro Commitente quel soggetto che intende affidare a terzi determinati lavori o prestazioni, deve promuovere la cooperazione e il coordinamento elaborando il DUVRI indicando le misure adottate per eliminare o per ridurre al minimo i rischi da interferenza;

**DL:** Datori di Lavoro interessati all'appalto che deve essere eseguito, i quali debbono cooperare e coordinarsi fra di loro per informarsi dei rischi che ognuno introdurrà nell'ambiente di lavoro, anche al fine di eliminare, con una pianificata programmazione delle proprie attività i rischi interferenti per i rispettivi lavoratori;

**Misure di Prevenzione e Protezione:** interventi ritenuti idonei a garantire la tutela della salute e sicurezza dei lavoratori a seguito della VR presenti nei Luoghi di lavoro;

**Costi relativi alla Sicurezza ne DUVRI:** sono da intendersi le maggiori spese derivanti dall'adozione di particolari misure di prevenzione e protezione connesse alla presenza di rischi da interferenza. Sono fatti salvi i costi per la sicurezza connessi alle attività proprie dell'impresa Appaltatrice.

## Documenti e normative prese in riferimento

D. Lgs. 81-08;  
D.P.R. del 28 dicembre 2000, n. 445 e s.m. e i.;  
Codice Civile;  
L'elaborazione del DUVRI "Valutazione dei Rischii da Interferenza" pubblicato dall'INAIL Dipartimento Processi Organizzative edizione 2013.

## Redazione del documento

Il documento è stato redatto dal RSPD dott. Angelo ALESINI Responsabile del Servizio di Prevenzione e Protezione dai Rischii cui sono affidati i compiti della gestione Servizio di Prevenzione e Protezione della ASL di Viterbo.  
Il documento è redatto secondo i criteri contenuti nelle Linee Guida INAIL "L'elaborazione del DUVRI Valutazione dei rischi da interferenze" Edizione 2013.

## Aggiornamento

Il presente documento viene aggiornato a seguito di modifiche del processo produttivo o dell'organizzazione del lavoro, rilevanti ai fini della salute e della sicurezza dei lavoratori, o a seguito di infortuni significativi.  
Esso sarà aggiornato inoltre in caso di proposte integrative da parte dell'impresa appaltatrice, formulate durante la fase di cooperazione e coordinamento ai sensi dell'art. 26 comma 3 del D. Lgs 81/08, ove questa ritenga possibile migliorare la sicurezza sulla base della propria esperienza.  
Il documento viene comunque aggiornato in sede di stipula del contratto di appalto, attraverso l'indicazione delle informazioni relative alla ditta aggiudicataria.

## Conservazione

Il documento è conservato in originale presso il Servizio di Prevenzione e Protezione dell'Azienda ASL VITERBO presso la Cittadella della Salute di Viterbo (Piano 5°) via E. Fermi, 15.

## Formalizzazione

Questo documento viene formalmente adottato quale Documento Unico di Valutazione dei Rischii Interferenti per le attività svolte dall'impresa appaltatrice presso la ASL di VITERBO, mediante l'apposizione delle firme autografe e della data sulla copertina dell'originale, negli appositi riquadri previsti.

Tra gli obiettivi generali del DUVRI preliminarare (rev. 0), propedeutici alla stesura finale e condivisa del DUVRI definitivo (rev. 1), vi sono:

- ✓ l'evidenziazione dei rischi specifici della sede, rilevanti per i lavoratori dell'impresa appaltatrice e delle caratteristiche salienti, strutturali, impiantistiche e prevenzionistiche presenti;
  - ✓ l'evidenziazione dei presumibili rischi indotti dall'appaltatore nella sede;
  - ✓ l'evidenziazione delle possibili interferenze *standard* tra i dipendenti della ASL di Viterbo e quelli esterni.
- La metodologia condurrà, successivamente, all'emissione di un documento definitivo (DUVRI rev. 1), all'atto della stipula del contratto, integrato con le proposte integrative dell'Appaltatore (DUVRI dinamico).

### PARTE I - AZIENDA COMMITTENTE

<b>Denominazione della Azienda Committente</b>	Azienda Sanitaria Locale di Viterbo
<b>Sede legale</b>	Via Enrico Fermi, 15, 01100 - Viterbo (VT)
<b>Datore di Lavoro Committente</b>	Dott.ssa Daniela DONETTI
<b>Responsabile Unico del Procedimento</b>	
<b>Responsabile Esecuzione del Contratto</b>	
<b>RSP</b>	Dott. Angelo ALESINI
<b>Medico competente</b>	Dott.ssa Raffaella NAPOLI

**PARTE 2 - AREE DI LAVORO, FASI DI LAVORO, RISCHI SPECIFICI E COORDINAMENTO**

**2a) Aree di lavoro dove saranno svolte le attività oggetto dell'appalto.**

Locali o aree dove è previsto lo svolgimento dei lavori			
N.	SEDE	PRESIDIO/STRUTTURA	INDIRIZZO
1	Viterbo	Ospedale Belcolle (VT033)	Via Sarmarinese,32
2	Tarquinia	Ospedale Tarquinia (VT033)	Viale Igea, 1
3	Acquapendente	Ospedale Acquapendente (VT005)	Via Cesare Battisti, 68
4	Montefiascone	Ospedale Montefiascone (VT020)	Via Donatori di sangue
6	Civita Castellana	Ospedale Civita Castellana (VT011)	Via Ferretti, 169
			n. macchine

Descrizione sintetica dei lavori svolti dall'impresa in appalto	
<p>La società aggiudicatrice dovrà effettuare le seguenti attività:</p> <ul style="list-style-type: none"> <li>- Ritiro lava-padelle superflui presso i reparti ospedalieri;</li> <li>- Fornitura/installazione delle macchine maceratrici presso i reparti ospedalieri;</li> <li>- Rendere disponibili apparecchiature muletto per non causare interruzioni di trattamento;</li> <li>- Garantire il servizio di manutenzione e assistenza "full risk" delle macchine maceratrici consistente in manutenzione correttiva (ricostituire l'apparecchiatura nelle normali condizioni di operatività) e programmata (garantire il corretto e ottimale funzionamento delle apparecchiature fornite).</li> <li>- Ritiro delle macchine maceratrici alla scadenza del termine contrattuale.</li> </ul>	

**Informazioni generali sulle attività svolte dal Committente**

Presso i P.P.OO. vengono erogate prestazioni in regime di ricovero ospedaliero, a ciclo continuativo o diurno; di assistenza specialistica in regime ambulatoriale, comprese quelle riabilitative, di diagnostica strumentale e di laboratorio; Presso le Città della Salute e il Distretto sanitario di Montefiascone vengono svolte attività di tipo ambulatoriale punto prelievi e negli uffici attività amministrativa.

I principali rischi specifici sono, fondamentalmente, per la sicurezza (rischi di natura infortunistica e responsabilità del potenziale verificarsi di incidenti o infortuni, ovvero di danni fisici, più o meno gravi, in conseguenza di un impatto traumatico di varia natura: meccanica, elettrica); nel seguito del documento sarà riportata la descrizione dei rischi maggiormente probabili.

**Attività pericolose per lo svolgimento delle quali è necessaria autorizzazione**

In relazione alle seguenti attività occorre richiedere preventiva autorizzazione della Commissione, nella persona del Delegato del DLC o referente per l'appalto o Direzione Sanitaria:

- messa fuori servizio e/o interventi sugli impianti elettrici;
- uso esclusivo o promiscuo di attrezzature del Committente;
- uso di locali o spazi disponibili (servizi igienici, depositi temporanei);
- introduzione e/o deposito di sostanze pericolose;
- possibilità di esposizione a rischi associati a sostanze chimiche;
- lavori in altezza;
- lavori in postazioni remote o isolate.

Le eventuali misure di prevenzione e protezione da adottare, in relazione alle predette attività, dovranno essere esplicitamente verbalizzate in sede di riunione di coordinamento.

**2b) Descrizioni delle singole fasi di lavoro:**

Fase	Descrizione delle attività
1	Ritiro lava-padelle superflui
2	Fornitura macchine maceratrici
3	Installazione macchine maceratrici
4	Manutenzione ordinaria
5	Manutenzione correttiva
6	Ritiro macchine maceratrici
7	/
8	/

\*La descrizione delle attività lavorative verrà valutata nel dettaglio nella successiva revisione (DURI rev. 1)



**2c) Rischi specifici presenti nell'ambiente di lavoro e incidenti sulle attività oggetto dell'appalto:**

Fase	Rischio	Fase	Rischio
<b>Ambienti di lavoro</b>			
<b>Tutte*</b>	Esposizioni a cattive condizioni igienico-sanitarie, contatto con liquidi biologici	<b>Tutte*</b>	Cadute a livello e scivolamenti
<b>Tutte*</b>	Dislivelli nelle aree di transito: possibile caduta causata dal dislivello esistente un'area/locale	<b>Tutte*</b>	Contagio Sars-Cov-2
<b>Macchine, Apparecchiature, Impianti</b>			
Da verificare	Elettrocuzione: il rischio è da ricondurre prevalentemente al contatto accidentale del lavoratore con prese elettriche.	<b>Tutte*</b>	Tagli e abrasioni: possibile presenza di oggetti taglienti incustoditi, di spigoli vivi e di oggetti depositati impropriamente.
<b>Tutte*</b>	Cadute e inciampi per materiali e attrezzature: possibili cadute e inciampi causati da cavi delle attrezzature elettriche e da indebiti depositi, anche provvisori.	Da verificare	Transito mezzi; investimento: possibile investimento all'interno dell'area parcheggio
<b>Tutte*</b>	Urti per caduta dall'alto di oggetti		
<b>Incendio ed esplosione</b>			
<b>Tutte*</b>	Incendio ed esplosione		
<b>Rischi organizzativi o trasversali</b>			
<b>Tutte*</b>	Aggressioni		

\*L'attribuzione dei rischi alle varie fasi lavorative verrà valutata nel dettaglio nella successiva revisione (DUVRI rev. 1)

### PARTE 3 - NORME DI PREVENZIONE E DI EMERGENZA ADOTTATE PRESSO L'AZIENDA

#### Misure di prevenzione e protezione

Si riporta l'elenco delle principali misure di prevenzione e protezione adottate nella sede:

Nel rispetto della piena autonomia organizzativa e gestionale della ditta, quest'ultima è tenuta ad attuare le disposizioni contenute nel presente documento, nonché ad impartire al personale addetto agli interventi agguadati, precise istruzioni e adeguata informazione/formazione, per l'accesso ai diversi settori dell'Azienda Sanitaria di Viterbo;

Il personale per poter accedere ed operare negli edifici ed aree di pertinenza dell'Azienda Sanitaria di Viterbo:




- ✓ deve indossare gli indumenti di lavoro;
- ✓ deve essere individuato nominativamente, mediante apposizione sull'indumento da lavoro della tessera di riconoscimento
- ✓ non deve fumare;
- ✓ prima dell'inizio dei lavori devono essere attuate tutte le misure di sicurezza previste (dispositivi di protezione individuale, ecc.);
- ✓ la movimentazione di materiale e cose deve essere effettuata in sicurezza e, se necessario, con l'ausilio di appositi carrelli; non deve abbandonare materiali e/o attrezzature in posizione di equilibrio instabile o, qualora ciò fosse indispensabile, deve esserne segnalata la presenza;
- ✓ non deve usare abusivamente materiali e/o attrezzature di proprietà dell'Azienda Sanitaria di Viterbo;
- ✓ negli spostamenti seguire i percorsi eventualmente predisposti, evitando assolutamente di ingombrarli con materiali o attrezzature;
- ✓ non lasciare attrezzi e/o materiali che possano costituire fonte potenziale di pericolo in luoghi di transito o di lavoro o frequentati da operatori dell'asli e/o da utenti e pazienti;
- ✓ non abbandonare attrezzature e/o materiali in posizione di equilibrio instabile o, qualora ciò fosse indispensabile, ne segnalare la presenza avvertendo tempestivamente la direzione lavori e il responsabile della U.O. interessata per gli eventuali provvedimenti del caso;
- ✓ non usare abusivamente attrezzature, materiali, impianti di proprietà dell'asli o di altre ditte;
- ✓ è vietato portare sul luogo di lavoro e utilizzare attrezzature e sostanze non espressamente autorizzate dal referente della sede ove si svolge il lavoro;
- ✓ le modalità di utilizzo di impianti e attrezzature di proprietà dell'asli vanno concordate con i responsabili delle unità operative interessate;
- ✓ seguire correttamente la segnalazione di sicurezza anche per quanto concerne l'uso eventuale di dispositivi di protezione individuale;
- ✓ qualora in corso lavori si presentassero situazioni particolari rivolgersi al responsabile della U.O. interessata; qualora si veda un pericolo in corso o potenziale o una situazione che si discosti dalla normalità segnalare immediatamente il fatto;
- ✓ conformarsi alle prescrizioni della segnalazione di divieto e di obbligo;
- ✓ conformarsi alle procedure asli sulla gestione dei rifiuti;

**Procedura d'emergenza adottate:**

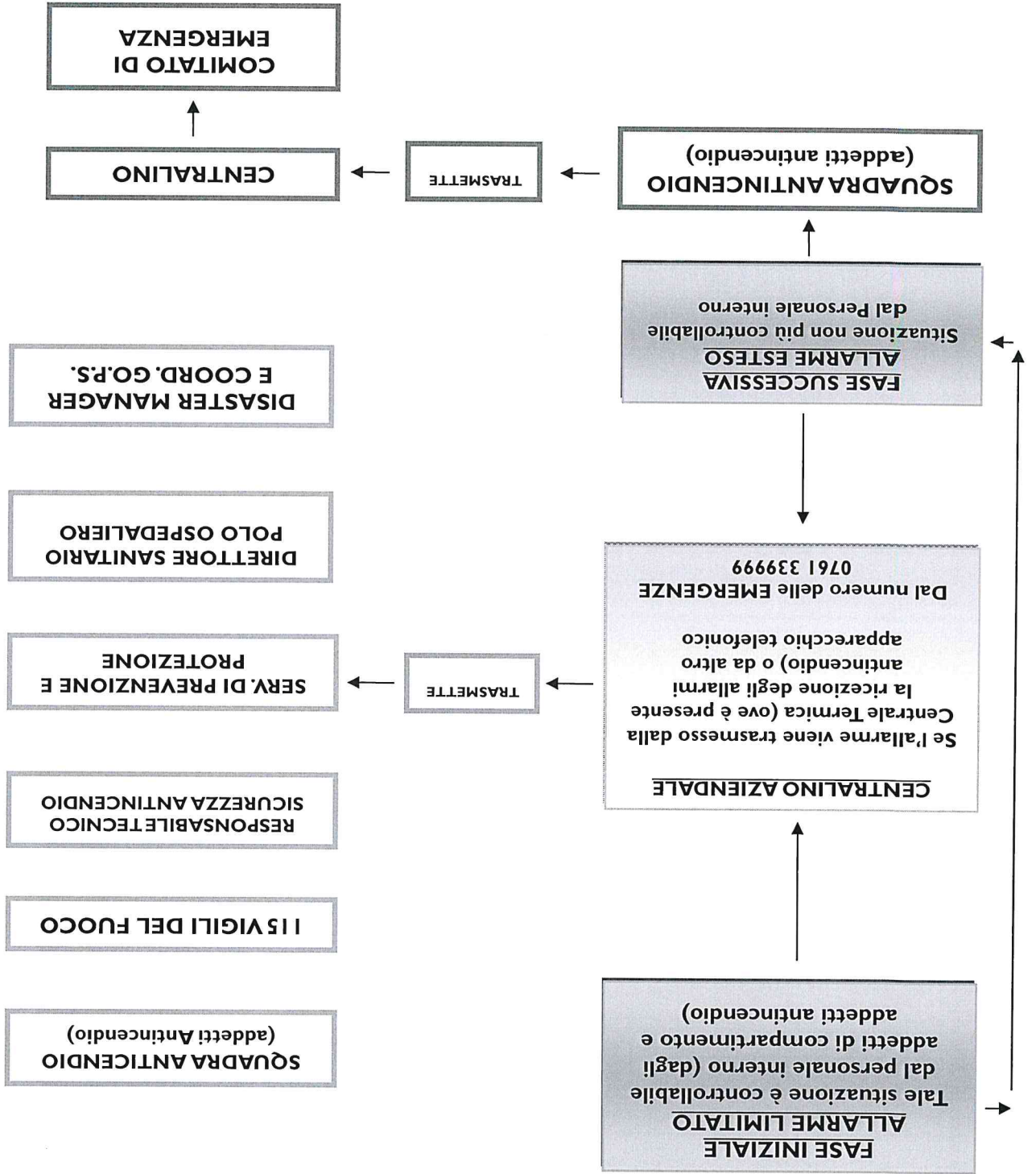
Per quanto concerne eventuali situazioni di emergenza è stato redatto un Piano di gestione delle Emergenze (PE) consultabile sulla pagina SPP dal sito [www.asl.vt.it](http://www.asl.vt.it);

- ✓ L'impresa deve prendere visione delle misure delle procedure di emergenza.
- ✓ Al verificarsi di una qualsiasi emergenza tutti sono tenuti ad attivarsi senza compromettere la propria e l'altrui incolumità contattando gli addetti alle emergenze.
- ✓ Il luogo di lavoro dispone di planimetrie di emergenza su cui sono riportate:
  - vie di esodo e uscite di sicurezza;
  - ubicazione dei presidi antincendio;
  - ubicazione delle cassette di pronto soccorso.

Al segnale di evacuazione è necessario avviarsi verso le uscite di sicurezza; i numeri di telefono per attivare gli enti preposti alle emergenze sono:

Tipo di evento	Ente preposto	Contatto
	Corpo Vigili del Fuoco <i>Incendio, allagamenti, calamità naturali</i>	115
	Carabinieri - Polizia <i>Ordine Pubblico</i>	112 - 113
	Emergenza sanitaria e Primo Soccorso	118

## STRUTTURA ORGANIZZATIVA DELL'EMERGENZA



**PARTE 4 - VALUTAZIONE DEI RISCHI DA ATTIVITÀ INTERFERENZIALI**

**A) Individuazione dei rischi da interferenza specifici e indotti**

Per le fasi di lavoro esaminate il Commitente, oltre ai rischi specifici presenti nell'ambiente di lavoro (di cui alla tabella 2 c), individua a questo punto la presenza di rischi indotti dall'impresa negli ambienti di lavoro.

<b>Ambienti di lavoro (vedi tabella 2 a)</b>			
<b>Fase</b>	<b>Rischi da interferenza specifici (tabella 2c) e indotti presunti</b>	<b>ASL VT</b>	<b>Altra impresa/Utenti</b>
		<b>IMPRESA</b>	

<b>Tutte*</b>	Esp. a cattive condizioni igienico-sanitarie, rischio bio.	X	X
<b>Tutte*</b>	Contagio da SARS-COV-2	X	X
<b>Tutte*</b>	Dislivelli nelle aree di transito	X	
<b>Tutte*</b>	Cadute a livello e scivolamenti	X	X
<b>MACCHINE - APPARECCHIATURE - IMPIANTI</b>			
<b>Verificare*</b>	Elettrocuzione	X	X
<b>Tutte*</b>	Tagli e abrasioni	X	X
<b>Verificare*</b>	Transito mezzi; investimento	X	X
<b>Tutte*</b>	Urti per caduta dall'alto di oggetti	X	
<b>Tutte*</b>	Cadute e inciampi per materiali e attrezzature	X	X
<b>INCENDIO ED ESPLOSIONE</b>			
<b>Tutte*</b>	Incendio ed esplosione	X	X
<b>Rischi organizzativi o trasversali</b>			
<b>Tutte*</b>	Aggressioni	X	X

\*L'attribuzione dei rischi alle varie fasi lavorative verrà valutata nel dettaglio nella successiva revisione (DUVRI rev. 1)

**B) Valutazione dei rischi da interferenza standard**

A seguito di quanto emerso dalle risultanze delle fasi precedenti si può dedurre che, analizzate le modalità di esecuzione degli interventi previsti per l'esecuzione dell'appalto, nelle varie fasi operative, individuati i rischi specifici della sede che potrebbero rivelarsi tali per gli operatori economici e quelli indotti a terzi, esaminata la reale possibilità di sovrapposizione o di contatto tra più attività presenti nello stesso ambiente di lavoro, è stato rilevato che le interferenze tra le attività della ASL di Viterbo e quelle dell'impresa in appalto sono da considerarsi a contatto rischioso per cui è indispensabile definire le misure di prevenzione e protezione da adottare e i relativi costi di sicurezza, che non saranno soggetti a ribasso d'asta.


Si riportano, nella tabella riepilogativa che segue, i livelli "R<sub>1</sub>" relativi ai rischi da interferenza standard valutati e le conseguenti misure di prevenzione e protezione da adottare.

Ambienti di lavoro (vedi tabella 2 a)						
Fase	Tipologia di Rischio	P <sub>1</sub>	D <sub>1</sub>	R <sub>1</sub>	Misure di Prevenzione e Protezione Adottate	Soggetto che deve attuare la misura

AMBIENTI DI LAVORO						
ASL VT (Impresa Pulizie)	Esposizioni a cattive condizioni igienico-sanitarie	1	1	1	Pulizia e riordino degli ambienti di lavoro affidato a ditta esterna	ASL VT (Impresa Pulizie)
Tutte	Contatto con liquidi biologici	/	/	/	Contenere eventuali sversamenti di liquidi biologici dalle macchine meccatrici. Rischio da valutare con la ditta appaltatrice	TUTTI
	Dislivelli nelle aree di transito	1	2	2	Manutenzione affidata al personale della ditta esterna. Segnalazione criticità e segregazione area pericolosa	ASL VT TUTTI
Tutte	Cadute a livello e scivolamenti	1	2	2	È necessario contenere l'eventuale presenza di liquidi sui pavimenti, causata da accidentali sversamenti di sostanze e materiali delimitando la zona interessata. Deve essere sempre esposto, durante l'esecuzione delle attività di pulizia, il cavalletto "pavimento bagnato". È necessario segnalare con immediatezza, l'area esterna/interna, sversamenti, perdite di liquidi, pioggia o presenza di ghiaccio, fango, escrementi di animali, ecc. al fine di evitare possibili cadute e scivolamenti.	TUTTI
Tutte	Contagio da SARS-COV-2	/	/	/	Sara predisposto apposito verbale di coordinamento dove saranno detagliate le misure di prevenzione e protezione.	ASL VT IMPRESA

MACCHINE - APPARECCHIATURE - IMPIANTI						
ASL VT	Utilizzare componenti e apparecchi elettrici Eseguire la regolare manutenzione degli impianti elettrici, secondo le vigenti prescrizioni normative.	1	4	4	Eseguire la regolare manutenzione degli impianti elettrici, secondo le vigenti prescrizioni normative.	ASL VT
/	Elettrocuzione	1	4	4	Utilizzare componenti e apparecchi elettrici marcati CE ed in buono stato di conservazione. È consentito l'uso di prese domestiche se l'ambiente e l'attività non presentano rischi riferiti alla presenza di acqua, polveri ed urti; in caso contrario, si debbono utilizzare prese a spina di tipo industriale. L'impresa deve verificare che la potenza di assorbimento dell'apparecchio sia compatibile con quella del quadro di allacciamento. I cavi debbono essere altrimenti disposti lungo i muri in modo da non creare ulteriore pericolo di inciampo, protetti se E vietato lasciare cavi senza custodia.	IMPRESA



<p>SISTEMA SANITARIO REGIONALE  <b>ASL</b>  <b>VITERBO</b></p> 	<p>DOCUMENTO UNICO DI VALUTAZIONE          DEL RISCHIO (DUVRI)          (Art. 26 Decreto Legislativo 81/08)</p>		<p>REGIONE  <b>LAZIO</b></p>
--	---	--	----------------------------------

Tutte		Tagli e abrasioni		/		Tutte		Tutte		Tutte		Tutte		Tutte		Tutte		Tutte					
IMPRESA	Disporre che eventuali attrezzature utilizzate, quali forbici, cutter, oggetti taglienti in genere, siano alloggiati all'interno di cassette.	IMPRESA	Ai lavoratori dell'Impresa è fatto divieto di effettuare sistemazioni improprie di attrezzi, oggetti o altro, che potrebbero essere urtati da parte di altri lavoratori afferenti ad altri Datori di Lavoro.	ASL VT	È installata apposita segnaletica che fissa il limite massimo di velocità all'interno del compressorio.	ASL VT	È installata apposita segnaletica che fissa il limite massimo di velocità all'interno del compressorio.	ASL VT	All'interno dell'area aziendale occorre mantenere una velocità adeguata, secondo la segnaletica presente; i mezzi debbono spostarsi a velocità ridotta e debbono essere parcheggiati negli spazi appositamente individuati.	TUTTI	Assicurare la stabilità del materiale nel caso di eventuale utilizzo di ripiani alti di scaffalature a giorno; Segnalazione critica e segregazione area pericolosa nel caso di corpi illuminanti a soffitto e dei pannelli di controsoffittature danneggiati.	IMPRESA	È vietato eseguire lavori in altezza.	IMPRESA	I cavi delle attrezzature elettriche installate negli uffici debbono essere raccolti in fasci e non attraversare, in nessun caso, le zone di passaggio.	ASL VT	È vietato intralciare con cavi e/o prolungh e/o con indebito deposito di materiale, anche provvisorio, le zone di passaggio.	IMPRESA	INCENDIO ED ESPLOSIONE	INCENDIO ED ESPLOSIONE	INCENDIO ED ESPLOSIONE		
IMPRESA	Fornire all'Impresa il Piano di Emergenza con le procedure di emergenza e/o evacuazione.	ASL VT	procedure di emergenza e/o evacuazione.	ASL VT	L'Impresa non dovrà utilizzare per le proprie attività prodotti chimici infiammabili, salvo previo consenso preventivo del Committente. In caso di emergenza attuare le procedure di emergenza e previste dal Piano Emergenza Evacuazione e seguire le istruzioni degli addetti alle squadre di emergenza.	IMPRESA	Fornire all'Impresa il Piano di Emergenza con le procedure di emergenza e/o evacuazione.	ASL VT	procedure di emergenza e/o evacuazione.	ASL VT	L'Impresa non dovrà utilizzare per le proprie attività prodotti chimici infiammabili, salvo previo consenso preventivo del Committente. In caso di emergenza attuare le procedure di emergenza e previste dal Piano Emergenza Evacuazione e seguire le istruzioni degli addetti alle squadre di emergenza.	IMPRESA	Fornire all'Impresa il Piano di Emergenza con le procedure di emergenza e/o evacuazione.	ASL VT	procedure di emergenza e/o evacuazione.	ASL VT	L'Impresa non dovrà utilizzare per le proprie attività prodotti chimici infiammabili, salvo previo consenso preventivo del Committente. In caso di emergenza attuare le procedure di emergenza e previste dal Piano Emergenza Evacuazione e seguire le istruzioni degli addetti alle squadre di emergenza.	IMPRESA	INCENDIO ED ESPLOSIONE	INCENDIO ED ESPLOSIONE	INCENDIO ED ESPLOSIONE		
1	2	1	2	1	2	1	2	1	2	1	2	1	2	1	2	1	2	1	2	1	2		
Tutte		Tutte		Tutte		Tutte		Tutte		Tutte		Tutte		Tutte		Tutte		Tutte		Tutte			
Aggressioni		Tagli e abrasioni		Transito mezzi; investimento		Urti per caduta dall'alto di oggetti		Cadute e inciampi per materiali e attrezzature		Incendio ed esplosione		Incendio ed esplosione		Incendio ed esplosione		Incendio ed esplosione		Incendio ed esplosione		Incendio ed esplosione			
Tutte		Tutte		/		Tutte		Tutte		Tutte		Tutte		Tutte		Tutte		Tutte		Tutte			
RISCHI ORGANIZZATIVI O TRASVERSALI		RISCHI ORGANIZZATIVI O TRASVERSALI		RISCHI ORGANIZZATIVI O TRASVERSALI		RISCHI ORGANIZZATIVI O TRASVERSALI		RISCHI ORGANIZZATIVI O TRASVERSALI		RISCHI ORGANIZZATIVI O TRASVERSALI		RISCHI ORGANIZZATIVI O TRASVERSALI		RISCHI ORGANIZZATIVI O TRASVERSALI		RISCHI ORGANIZZATIVI O TRASVERSALI		RISCHI ORGANIZZATIVI O TRASVERSALI		RISCHI ORGANIZZATIVI O TRASVERSALI			
TUTTI		TUTTI		TUTTI		TUTTI		TUTTI		TUTTI		TUTTI		TUTTI		TUTTI		TUTTI		TUTTI			
Apposizione di cartellonistica/materiale informativo. Evitare la presenza di oggetti che possono essere lanciati o usati ai fini dell'aggressione. Controllare e mantenere la distanza di sicurezza, definita dalla massima estensione delle proprie braccia in direzione dell'altra persona. Evitare qualsiasi atteggiamento che potrebbe essere interpretato come aggressivo		Apposizione di cartellonistica/materiale informativo. Evitare la presenza di oggetti che possono essere lanciati o usati ai fini dell'aggressione. Controllare e mantenere la distanza di sicurezza, definita dalla massima estensione delle proprie braccia in direzione dell'altra persona. Evitare qualsiasi atteggiamento che potrebbe essere interpretato come aggressivo		Apposizione di cartellonistica/materiale informativo. Evitare la presenza di oggetti che possono essere lanciati o usati ai fini dell'aggressione. Controllare e mantenere la distanza di sicurezza, definita dalla massima estensione delle proprie braccia in direzione dell'altra persona. Evitare qualsiasi atteggiamento che potrebbe essere interpretato come aggressivo		Apposizione di cartellonistica/materiale informativo. Evitare la presenza di oggetti che possono essere lanciati o usati ai fini dell'aggressione. Controllare e mantenere la distanza di sicurezza, definita dalla massima estensione delle proprie braccia in direzione dell'altra persona. Evitare qualsiasi atteggiamento che potrebbe essere interpretato come aggressivo		Apposizione di cartellonistica/materiale informativo. Evitare la presenza di oggetti che possono essere lanciati o usati ai fini dell'aggressione. Controllare e mantenere la distanza di sicurezza, definita dalla massima estensione delle proprie braccia in direzione dell'altra persona. Evitare qualsiasi atteggiamento che potrebbe essere interpretato come aggressivo		Apposizione di cartellonistica/materiale informativo. Evitare la presenza di oggetti che possono essere lanciati o usati ai fini dell'aggressione. Controllare e mantenere la distanza di sicurezza, definita dalla massima estensione delle proprie braccia in direzione dell'altra persona. Evitare qualsiasi atteggiamento che potrebbe essere interpretato come aggressivo		Apposizione di cartellonistica/materiale informativo. Evitare la presenza di oggetti che possono essere lanciati o usati ai fini dell'aggressione. Controllare e mantenere la distanza di sicurezza, definita dalla massima estensione delle proprie braccia in direzione dell'altra persona. Evitare qualsiasi atteggiamento che potrebbe essere interpretato come aggressivo		Apposizione di cartellonistica/materiale informativo. Evitare la presenza di oggetti che possono essere lanciati o usati ai fini dell'aggressione. Controllare e mantenere la distanza di sicurezza, definita dalla massima estensione delle proprie braccia in direzione dell'altra persona. Evitare qualsiasi atteggiamento che potrebbe essere interpretato come aggressivo		Apposizione di cartellonistica/materiale informativo. Evitare la presenza di oggetti che possono essere lanciati o usati ai fini dell'aggressione. Controllare e mantenere la distanza di sicurezza, definita dalla massima estensione delle proprie braccia in direzione dell'altra persona. Evitare qualsiasi atteggiamento che potrebbe essere interpretato come aggressivo		Apposizione di cartellonistica/materiale informativo. Evitare la presenza di oggetti che possono essere lanciati o usati ai fini dell'aggressione. Controllare e mantenere la distanza di sicurezza, definita dalla massima estensione delle proprie braccia in direzione dell'altra persona. Evitare qualsiasi atteggiamento che potrebbe essere interpretato come aggressivo		Apposizione di cartellonistica/materiale informativo. Evitare la presenza di oggetti che possono essere lanciati o usati ai fini dell'aggressione. Controllare e mantenere la distanza di sicurezza, definita dalla massima estensione delle proprie braccia in direzione dell'altra persona. Evitare qualsiasi atteggiamento che potrebbe essere interpretato come aggressivo		Apposizione di cartellonistica/materiale informativo. Evitare la presenza di oggetti che possono essere lanciati o usati ai fini dell'aggressione. Controllare e mantenere la distanza di sicurezza, definita dalla massima estensione delle proprie braccia in direzione dell'altra persona. Evitare qualsiasi atteggiamento che potrebbe essere interpretato come aggressivo	

**C) Stima dei costi per la sicurezza da interferenze (su base annuale)**

Categoria d'intervento	Descrizione	U.M.	Computo (Q)	Costo Unitario (Cu)	Costo Finale (Cf)
Apprestamenti	Nastri segnalatici	/	/	/	/
Mezzi e servizi di (protezione PC collettiva)	Cartelli riportanti indicazioni associate di avvertimento, divieto e prescrizione	/	/	/	/
Procedure di sicurezza e interventi per lo sfasamento o spaziale o temporale delle lavorazioni interferenti	Presenza del responsabile impresa alla riunione finalizzata a concordare le procedure di sicurezza previste nel DUVRI Formazione ed informazione dipendenti	/	/	/	/
Coordinamento	Presenza responsabile impresa alle riunioni di coordinamento	/	/	/	/
<b>*Costo totale della sicurezza stimato</b>					
					<b>€ 2000,00*</b>

In relazione alla Determinazione ANAC n. 3/2008 del 5 marzo 2008, la stima dei costi dovrà essere congrua, analitica per singole voci, riferita ad elenchi prezzi standard o specializzati, oppure basata su prezziari o listini ufficiali vigenti nell'area interessata, o sull'elenco prezzi delle misure di sicurezza del committente; nel caso in cui un elenco prezzi non sia applicabile o non sia disponibile, la stima dovrà essere effettuata con riferimento ad una analisi dei costi dettagliata e desunta da indagini di mercato.



**D) Coordinamento delle fasi lavorative**

Ai fini del coordinamento generale tra la ASL di Viterbo e l'impresa appaltatrice e lavoratori/utente/visitatori delle sedi si prevedono i seguenti adempimenti, da adottarsi in sinergia con l'Appaltatore:

- individuazione di soggetti responsabili del coordinamento, riguardo allo specifico appalto, nominati rispettivamente dall'ASL di Viterbo e l'impresa appaltatrice, che svolgano azioni di comunicazione, interfaccia, monitoraggio e quant'altro necessario affinché si attuino gli obblighi previsti dall'art. 26; - organizzazione di una riunione preliminare finalizzata a concordare le procedure di sicurezza previste nel DUVRI;
- distribuzione puntuale e certa delle informazioni significative contenute nel DUVRI verso i lavoratori interessati dall'attuazione del contratto; il documento in questione deve essere facilmente fruibile; - erogazione di una corretta e completa formazione e informazione ai soggetti a qualunque titolo coinvolti nell'esecuzione del contratto e potenzialmente esposti ai rischi interferenziali.

Non potrà essere iniziata alcuna operazione che crei interferenza all'interno della sede, da parte dell'impresa appaltatrice, se non a seguito di avvenuta verbalizzazione, da parte del Delegato del DLC, referente per l'appalto incaricato per il coordinamento.

In caso di inosservanza di norme in materia di sicurezza o in caso di pericolo imminente per i lavoratori, il Delegato, ovvero il DLC stesso, potrà ordinare la sospensione delle attività, disponendone la ripresa solo quando sia di nuovo assicurato il rispetto della normativa vigente e siano ripristinate le condizioni di sicurezza e igiene del lavoro.

Per sospensioni dovute a pericolo grave ed imminente il Committeente non riconoscerà alcun compenso o indennizzo all'Appaltatore.

Eventuali inosservanze delle procedure di sicurezza che possano dar luogo ad un pericolo grave ed immediato, daranno il diritto ad entrambe le parti, di interrompere immediatamente le attività. Si stabilisce inoltre che il Delegato del DLC, ed il Referente delegato dell'impresa per il coordinamento, potranno interrompere le attività, qualora ritenessero nel prosieguo delle attività che le medesime, anche per sopraggiunte nuove interferenze, non fossero più da considerarsi sicure. L'impresa appaltatrice è tenuta a segnalare alla Committeenza, l'eventuale esigenza di utilizzo di nuove imprese o lavoratori autonomi. Le attività di tali soggetti potranno avere inizio solamente dopo la verifica tecnico-amministrativa, da eseguirsi da parte della Committeenza e la firma del contratto. Resta inteso che i lavoratori dell'impresa appaltatrice dovranno operare nel rispetto delle vigenti norme di sicurezza, predisponendo tutte le ulteriori misure che dovessero rendersi necessarie (compresa la scelta e dotazione di specifici DPI) in relazione sia ai rischi comunicati, sia a i rischi derivanti dalla propria specifica attività da svolgere all'interno degli ambienti della Committeenza. Nell'ambito dello svolgimento di attività in regime di appalto o subappalto, il personale occupato dall'impresa appaltatrice o subappaltatrice deve essere munito di apposita tessera di riconoscimento corredata di fotografia, contenente le generalità del lavoratore e l'indicazione del Datore di Lavoro,

nonché data di assunzione, indicazioni del Committeente ed, in caso di subappalto, la relativa autorizzazione.

In ogni caso, l'impresa appaltatrice dovrà attenersi alle seguenti misure di coordinamento, di carattere generale, finalizzate all'eliminazione, o riduzione al minimo, di possibili interferenze e a quanto previsto nell'allegato al presente DUVRI "INDICAZIONI E RACCOMANDAZIONI DI CARATTERE GENERALE":

- prestare la massima attenzione durante le manovre degli automezzi e rispettare i limiti di velocità;
- vigilare costantemente i lavoratori sull'uso dei DPI previsti ed in dotazione;
- informare sempre i lavoratori sui rischi e sulle precauzioni da prendere nella manipolazione dei rifiuti;
- segnalare i tratti di pavimento con presenza di olio, polveri, ecc. e prevedere percorsi alternativi;
- evitare accatastamenti, specie in altezza;
- rispettare la segnaletica di sicurezza.

Occorrerà mantenere tutte le condizioni di sicurezza esistenti (compreso il rispetto delle vie di transito, delle uscite di sicurezza, dell'accessibilità ai mezzi antincendio e di gestione delle emergenze), se del caso prevedendo inoltre una specifica integrazione della segnaletica antincendio e di emergenza esistente.

Occorrerà mantenere a disposizione per tutta la durata delle attività i presidi antincendio ritenuti necessari, in aggiunta a quelli già esistenti nell'ambiente di lavoro.

**DOCUMENTAZIONE ALLEGATA:**

**ALL. I: INDICAZIONI E RACCOMANDAZIONI DI CARATTERE GENERALE**

*Da restituire al Committeente, sottoscritto per presa visione ed accettazione*

\_\_\_\_\_ Luogo e Data

\_\_\_\_\_ Timbro e Firma