

Osservatorio Epidemiologico Provinciale  
degli Infortuni sul Lavoro e delle Malattie Professionali



REPORT 2° SEMESTRE ANNO 2009

*“Infortuni sul Lavoro e Malattie Professionali  
nella provincia di Viterbo. Dati di attività U.O.C. PISLL”*

Report 2° semestre anno 2009.

*"Infortuni sul lavoro e malattie professionali nella provincia di Viterbo. Dati di attività U.o.c. PISLL"*

A cura di

Angelita Brustolin

Dirigente medico responsabile Osservatorio Epidemiologico Provinciale  
degli Infortuni sul Lavoro e delle Malattie Professionali

U.o.c. Prevenzione Igiene e Sicurezza nei Luoghi di Lavoro sez. di Viterbo

Via E. Fermi 15 - tel. 0761/236.714 – 236.707 – cell. 335/1427337

Fax: 0761/236.709 – 236.746

e-mail: [spisllepi@asl.vt.it](mailto:spisllepi@asl.vt.it)

Con la collaborazione di

Giancarlo Napoli <sup>(1)</sup> - U.o.c. Prevenzione Igiene e Sicurezza nei Luoghi di Lavoro sez. di Viterbo

Anna Capati <sup>(2)</sup> - U.o.c. Prevenzione Igiene e Sicurezza nei Luoghi di Lavoro sez. di Viterbo

<sup>(1)</sup> Dirigente Ingegnere responsabile Sistemi Informativi

<sup>(2)</sup> Operatore Amministrativo

Copertina: Renato Guttuso *"CONTADINI AL LAVORO" del 1951 (olio su carta incollata su tela)*

## Indice

- Capitolo 1. Gli infortuni sul lavoro in provincia di Viterbo pag. 4
- Capitolo 2. Le malattie professionali pag. 12
- Capitolo 3. Dati di attività U.O.C. PISLL pag. 17



Capitolo 1.  
GLI INFORTUNI SUL LAVORO  
IN PROVINCIA DI VITERBO

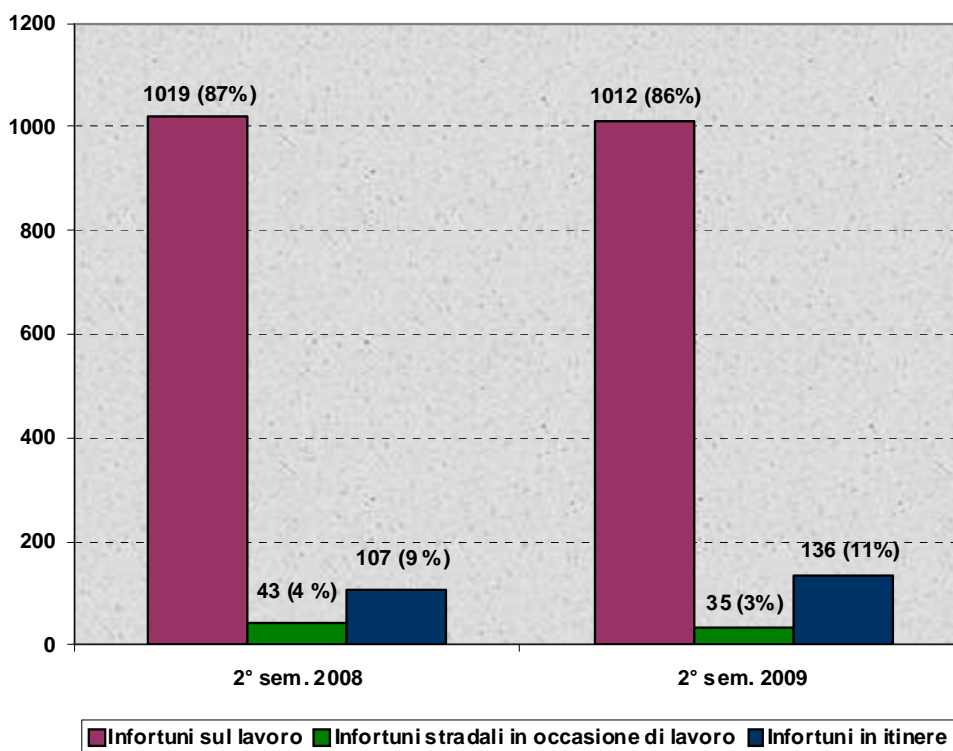
## **2.1. Gli infortuni sul lavoro, gli infortuni stradali in occasione di lavoro e gli infortuni in itinere del periodo**

Nel 2° semestre 2009, rispetto al 2° semestre 2008, si è osservata una lieve riduzione numerica degli accessi ai Centri di Pronto Soccorso della nostra provincia sia per infortunio sul lavoro (- 7 infortuni nel 2° semestre 2009 rispetto al 2° semestre 2008) sia per infortunio stradale in occasione di lavoro (- 8 nel 2° semestre 2009 rispetto al 2° semestre 2008), mentre sono aumentati gli accessi per infortunio in itinere (+ 29 nel 2° semestre 2009 rispetto al 2° semestre 2008) (tabella 1.1 e grafico 1.1). Si intende per infortunio in itinere quello che si verifica esclusivamente nel tragitto casa-lavoro e viceversa, mentre per infortunio stradale in occasione di lavoro quello che può coinvolgere un lavoratore che per motivi professionali ed in turno di lavoro debba spostarsi con un mezzo da un luogo ad un altro.

**Tabella 1.1. Numero di casi di infortuni sul lavoro denunciati presso i Centri di Pronto Soccorso della A.U.S.L. di Viterbo. Confronto dati 2° sem. 2008 – 2° sem. 2009**  
*Fonte: elaborazioni Osservatorio Epidemiologia Occupazionale U.o.c. PISLL su dati SIES*

	<b>infortuni sul lavoro</b>	<b>infortuni stradali in occasione di lavoro</b>	<b>infortuni in itinere</b>	<b>totale</b>
<b>2° sem. 2008</b>	1019	43	107	1169
<b>2° sem. 2009</b>	1012	35	136	1183

**Grafico 1.1. Infortuni denunciati presso i Centri di Pronto Soccorso della AUSL di Viterbo in valore numerico nel 2° semestre degli anni 2008-2009**  
*Fonte: elaborazioni Osservatorio Epidemiologia Occupazionale U.o.c. PISLL su dati SIES*



Più del 70% dei lavoratori infortunati sul lavoro sono di sesso maschile sia nel 2° semestre 2008 che nel 2° semestre 2009, anche se in percentuale è aumentata nel 2° semestre di quest'anno la quota di donne che si infortunano nei luoghi di lavoro (da 24,4% nel 2° semestre 2008 a 27,6% nel 2° semestre 2009) (tabella 1.2).

**Tabella 1.2 Distribuzione dei casi di infortuni sul lavoro denunciati presso i Centri di Pronto Soccorso della AUSL di Viterbo per genere del lavoratore infortunato, in valore numerico assoluto e percentuale nel 2° semestre degli anni 2008-2009**

*Fonte: elaborazioni Osservatorio Epidemiologia Occupazionale U.o.c. PISLL su dati SIES*

	2° sem. 2008		2° sem. 2009	
	n°	%	n°	%
<b>Maschi</b>	770	75,6	733	72,4
<b>Femmine</b>	249	24,4	279	27,6
<b>Totale</b>	<b>1019</b>	<b>100</b>	<b>1012</b>	<b>100</b>

Inoltre i dati mostrano una riduzione di circa un punto percentuale dei certificati compilati in Pronto Soccorso in cui non è stato indicato il nominativo del datore di lavoro dell'infortunato (da 7,4% del 2° semestre 2008 a 6,5% del 2° semestre 2009, pari a 9 certificati in meno) (tabella 1.3).

**Tabella 1.3. Infortuni sul lavoro denunciati presso i Centri di Pronto Soccorso della AUSL di Viterbo nel 2° semestre degli anni 2008-2009**  
*Fonte: elaborazioni Osservatorio Epidemiologia Occupazionale U.o.c. PISLL su dati SIES*

	2° sem. 2008	2° sem. 2009	totale
<b>n° infortuni sul lavoro in totale</b>	1019	1012	<b>2031</b>
<b>n° infortuni sul lavoro con datore di lavoro non indicato</b>	75	66	<b>141</b>
<b>% degli infortuni sul lavoro con datore di lavoro non indicato rispetto al totale degli infortuni</b>	<b>7,4</b>	<b>6,5</b>	<b>6,9</b>

La mappa che segue (grafico 1.2) illustra la distribuzione degli infortuni (numero di infortuni) nei comuni della provincia di Viterbo per luogo di accadimento. I dati si riferiscono esclusivamente agli infortuni rilevati attraverso i certificati dei Pronto Soccorso.

I comuni che presentano il maggior numero di infortuni sono: Viterbo, Tarquinia e Civita Castellana, come prevedibile sulla base della maggiore concentrazione di attività produttive in tali aree, rispetto al resto del territorio.

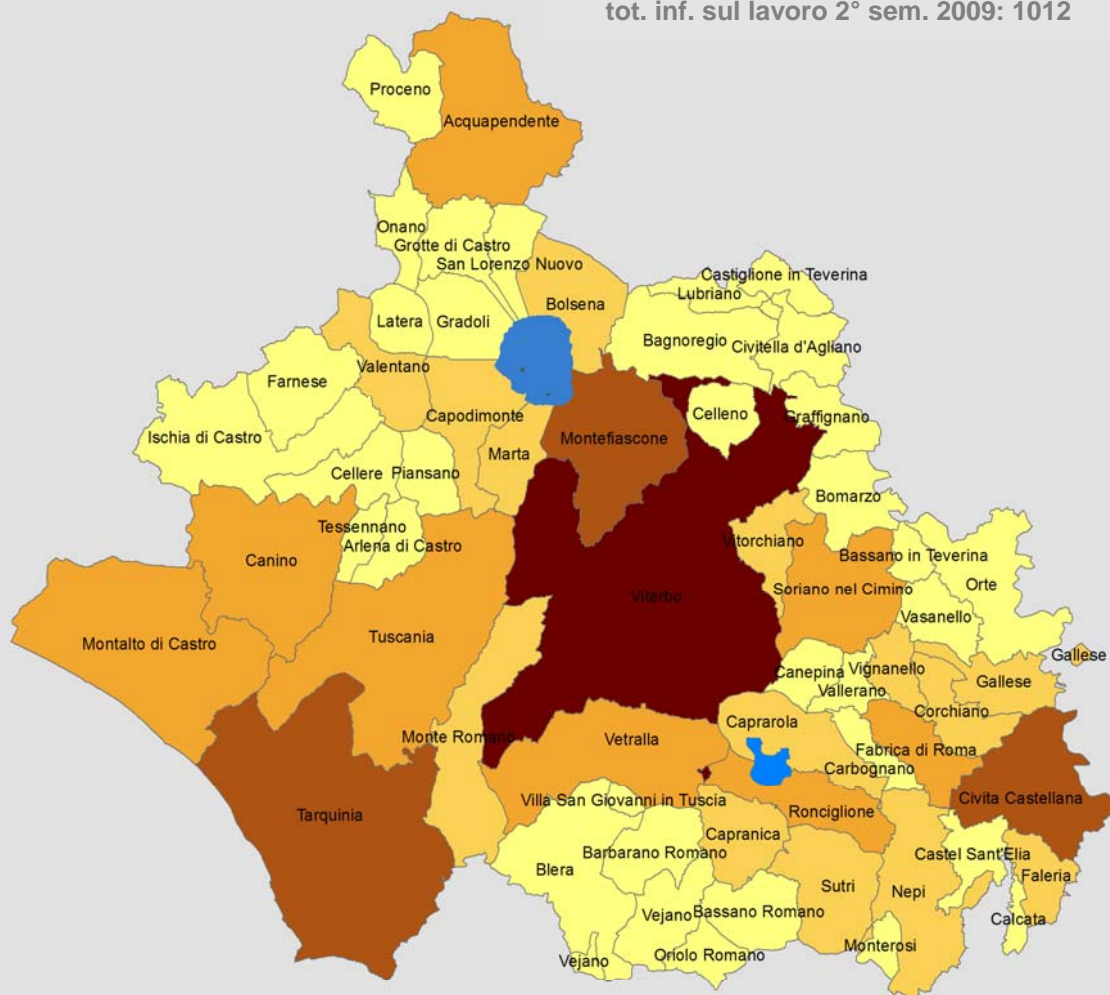
Grafico 1.2.

**PERIODO: 2009 (secondo semestre)**

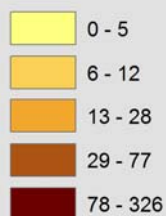
Distribuzione degli infortuni sul lavoro nella provincia di Viterbo per comune di accadimento.

FONTE: elaborazioni Sistema Informativo S.P.I.S.L.L. su dati S.I.E.S.

tot. inf. sul lavoro 2° sem. 2009: 1012



**Numero di infortuni**

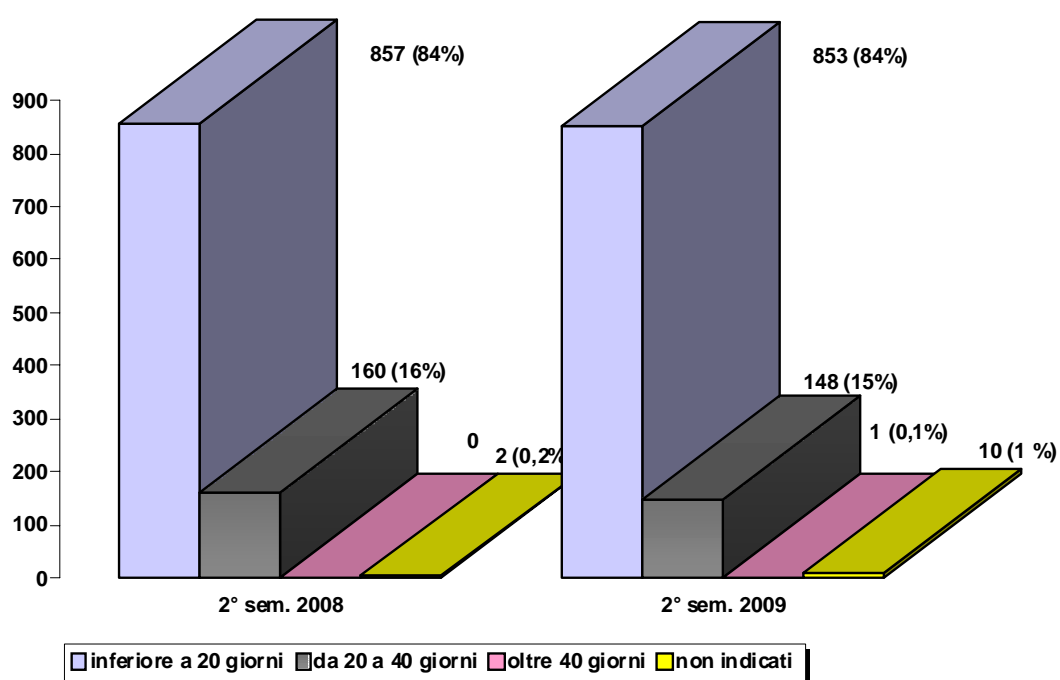




Nel 2° semestre 2009 più dell'80% degli infortuni sul lavoro che sono avvenuti nella nostra provincia sono lievi, ossia ritenuti guaribili in meno di 20 giorni; mentre quelli con prognosi da 20 a 40 giorni sono diminuiti di un punto percentuale, pari a - 12 infortuni (da 16% nel 2° semestre 2008, pari a 160 infortuni a 15% nel 2° semestre 2009, pari a 148). Nel 2° semestre 2009 si é verificato un infortunio grave con prognosi di oltre 40 giorni, mentre nell' analogo periodo dell'anno precedente non sono stati segnalati infortuni di tale gravità (grafico 1.3).

**Grafico 1.3. Distribuzione dei casi di infortuni sul lavoro denunciati presso i Centri di Pronto Soccorso della AUSL di Viterbo per giorni di prognosi in valore assoluto e percentuale nel 2° semestre degli anni 2008-2009**

*Fonte: elaborazioni Osservatorio Epidemiologia Occupazionale U.o.c. PISLL su dati SIES*



## **1.2. Gli infortuni sul lavoro mortali del periodo**

Nel secondo semestre 2009 si sono verificati 3 infortuni mortali dei quali si riporta, sinteticamente, la dinamica di accadimento :

1) L'infortunato percorreva, con il suo trattore, un terreno coltivato a bosco. Il mezzo, durante la marcia, ha investito un ceppo di albero e si e' capovolto. L'infortunato non indossava la cintura di ritenzione ed è stato pertanto sbalzato al di fuori dall'abitacolo rimanendo schiacciato tra il terreno e la macchina agricola.

2) L'infortunato ha effettuato il caricamento del proprio autocarro servendosi di un muletto. Una volta terminata questa operazione si è portato al posto di guida dove ha presumibilmente effettuato una manovra in retromarcia stazionando sulla scaletta lato guida posta all'esterno della cabina. Da questa postazione ha inserito il selettore di marcia ridotta ed ha iniziato la manovra. Il mezzo, procedendo in retromarcia, si è avvicinato ad una struttura portante di un fabbricato schiacciando il lavoratore tra lo sportello e la cabina di guida.

3) L'infortunato si è recato, insieme ad un suo dipendente, sul tetto di una struttura ubicata in aperta campagna per eseguire alcune manutenzioni. Per effettuare tale lavoro si è avvalso del proprio autocarro dotato di piattaforma elevabile. Salito in quota con il cestello è poi sceso sul tetto senza predisporre i necessari apprestamenti; repentinamente una lastra di fibrocemento ha ceduto sotto il peso dell'infortunato. Gli esiti della caduta di circa m. 5,00 sono stati in parte attenuati dal pagliericcio usato per il ricovero degli ovini; nonostante ciò l'infortunato è deceduto dopo ventidue giorni di ricovero in terapia intensiva (tabella 1.2).

**Tabella 1.2. Infortuni sul lavoro mortali nella provincia di Viterbo accaduti negli anni 2008-2009**

**Fonte: elaborazioni grafiche Osservatorio Epidemiologia Occupazionale su dati sistema informativo "Sbagliando s'impara" U.o.c. PISLL**

<b>anno</b>	<b>n° inf. mortali</b>	<b>comparto</b>	<b>mansione</b>	<b>forma d'accadim.</b>
<b>2008</b>	4	agricoltura	colt. dir. pensionato hobbista pensionato	ribaltamento trattore ribaltamento trattore ribaltamento trattore tranciamento arto sup.
	1	edilizia	manovale	caduta dall'alto
<b>1° sem. 2009</b>	3	edilizia	subordinati	caduta dall'alto seppellimento
	1	agricoltura	ed autonomi	ribaltamento trattore
<b>2° sem. 2009</b>	1	selvicoltura	pensionato	ribaltamento trattore
	1	trasporti	autotrasportatore autonomo	schiacciamento
	1	metalmeccanica	datore di lavoro	caduta dall'alto



Capitolo 2.  
LE MALATTIE PROFESSIONALI

## 2.1. Le malattie professionali del periodo

Nel 2° semestre 2009 il numero delle segnalazioni per malattia professionale pervenute alla nostra U.o.c. è lievemente aumentato rispetto a quello osservato nell' analogo periodo del 2008 (64 segnalazioni nel 2° semestre 2009, 56 nel 2° semestre 2008, per un totale di + 8 casi segnalati). In particolare, si è verificato un incremento di denunce per le malattie del rachide (26 segnalazioni nel 2° semestre 2009, 18 nel 2° semestre 2008), che risultano essere attualmente le patologie professionali maggiormente segnalate. Seguono in ordine decrescente le malattie da sovraccarico meccanico degli arti superiori e le ipoacusie da rumore (per le prime: 12 casi nel 2° semestre 2009, 10 nel 2° semestre 2008; per le ipoacusie professionali 11 casi nel 2° semestre 2009, 12 casi nel 2° semestre 2008). Risultano in lieve incremento anche le segnalazioni per tumore professionale (5 casi nel 2° semestre 2009, 3 casi nel 2° semestre 2008). Nel periodo in esame dell'anno in corso si osserva una lieve riduzione di segnalazioni per silicosi (3 casi nel 2° semestre 2009, 5 casi in analogo periodo dell'anno precedente) (tabella e grafico 2.1).

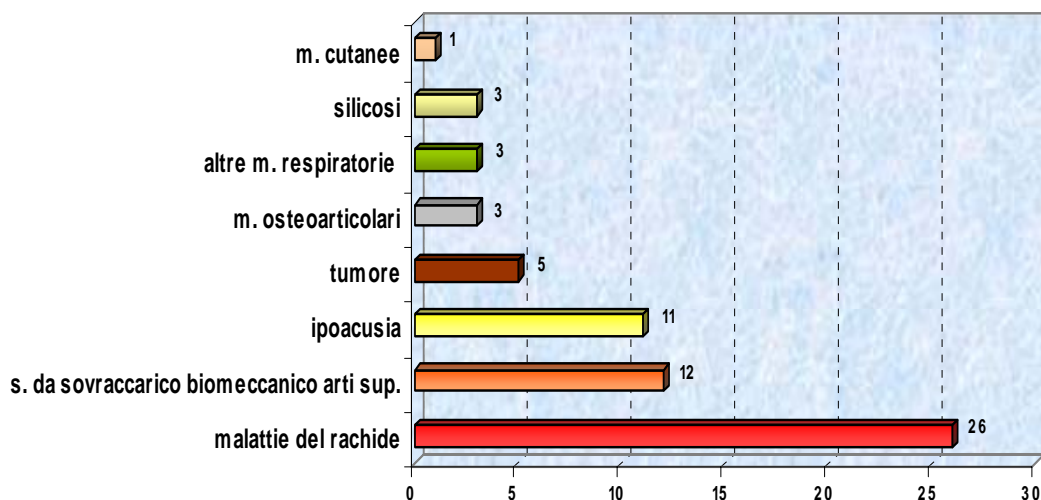
**Tabella 2.1. Casi di malattia professionale segnalati all'U.o.c. PISLL in provincia di Viterbo per tipologia di malattia. Confronto 2° sem. 2008 – 2° sem. 2009**

*Fonte: elaborazioni Osservatorio Epidemiologia Occupazionale U.o.c. PISLL*

<b>tipologia</b>	<b>2° sem. 2008</b>	<b>2° sem. 2009</b>
Ipoacusia	12	11
Malattie cutanee	-	1
Malattie infettive e parassitarie	1	-
Malattie oculari	1	-
Malattie osteo-articolari	3	3
Malattie del rachide	18	26
Silicosi	5	3
Altre malattie respiratorie	3	3
Sindrome da sovraccarico biom. arti sup.	10	12
Tumore	3	5
<b>totale</b>	<b>56</b>	<b>64</b>

**Grafico 2.1. Casi di malattia professionale segnalati all'U.o.c. PISLL in provincia di Viterbo per tipologia di malattia nel 2° semestre 2009**

*Fonte: elaborazioni Osservatorio Epidemiologia Occupazionale U.o.c. PISLL*



Su 64 malattie professionali segnalate alla ns. U.o.c. nel 2° semestre 2009 l'88% (pari a 56 casi) sono state individuate in lavoratori di sesso maschile, mentre solo il 2% (pari a 8 casi) in lavoratrici. Anche nel 2° semestre 2008 8 casi sono state denunciati per il sesso femminile (pari al 4% su un totale di 56 casi), mentre 48 sono state le malattie professionali segnalate nei lavoratori (pari all'86% su un totale di 56 casi). Nel periodo in esame mentre i lavoratori si ammalano di più per malattie del rachide (24 casi su un totale di 64, pari a 38%), di ipoacusia da rumore (11 casi su un totale di 64, pari a 17%) e di sindrome da sovraccarico biomeccanico degli arti superiori (10 casi su un totale di 64, pari a 16%), le lavoratrici presentano lo stesso numero di casi di malattia segnalati per malattie del rachide, sindrome da sovraccarico degli arti superiori ed altre m. respiratorie (2 casi per ogni tipo descritto pari a 3%) (tabella 2.2).

**Tabella 2.2. Casi di malattia professionale segnalati all'U.o.c. PISLL in provincia di Viterbo per tipologia di malattia e per genere del lavoratore. Confronto 2° sem. 2008 – 2° sem. 2009.**

*Fonte: Elaborazioni Osservatorio Epidemiologia Occupazionale U.o.c. PISLL*

tipologia	2° sem. 2008		2° sem. 2009	
	maschi	femmine	maschi	femmine
Ipoacusia	12	-	11	-
Malattie cutanee	-	-	-	1
M. infettive e parassitarie	-	1	-	-
M. oculari	1	-	-	-
M. osteo-articolari	2	1	3	-
Malattie del rachide	17	1	24	2
Silicosi	5	-	3	-
Altre malattie respiratorie	2	1	1	2
Sindrome da sovraccarico biomeccanico arti superiori	6	4	10	2
Tumore	3	-	4	1
<b>totale per genere</b>	<b>48</b>	<b>8</b>	<b>56</b>	<b>8</b>
<b>totale 2° semestre</b>	<b>56</b>		<b>64</b>	

I medici più attivi nella segnalazione di malattia professionale risultano i medici PISLL, che nel 2° semestre 2009 hanno più che raddoppiato il numero delle denunce (33 segnalazioni nel 2° semestre 2009, 15 segnalazioni nel 2° semestre 2008), seguiti dai medici INAIL che però nel 2° semestre 2009 hanno effettuato 8 segnalazioni in meno rispetto ad analogo periodo dell'anno precedente (27 segnalazioni nel 2° semestre 2009, 35 segnalazioni nel 2° semestre 2008). Sostanzialmente stabile invece è il numero delle segnalazioni trasmesse dai medici competenti in collaborazione con i medici PISLL (2 sia nel 2° semestre 2009 che nel 2° semestre 2008), mentre non risultano segnalazioni effettuate dai medici competenti in entrambi i periodi esaminati (tabella 2.3).

**Tabella 2.3. Casi di malattia professionale segnalati all'U.o.c. PISLL in provincia di Viterbo per tipologia di medico segnalatore in valore numerico assoluto.**

**Confronto 2° sem. 2008 - 2° sem. 2009**

*Fonte: elaborazioni Osservatorio Epidemiologia Occupazionale U.o.c. PISLL*

anno	med. INAIL	med. SPISLL	med. competente	med. competente e med. SPISLL	altri medici	segnalazione Procura (dal 11/11/2008)	totale
2° sem. 2008	35	15	-	2	2	2	<b>56</b>
2° sem. 2009	27	33	-	2	2	-	<b>64</b>

Il numero maggiore di segnalazioni si osserva soprattutto in tre comparti: costruzioni, ceramica e servizi, in cui il numero di denunce è per il primo ed il terzo aumentato rispetto ad analogo periodo dell'anno precedente (per le costruzioni: 19 segnalazioni nel 2° semestre 2009, 15 segnalazioni nel 2° semestre 2008; per i servizi: 12 segnalazioni nel 2° semestre 2009, 7 segnalazioni nel 2° semestre 2008), mentre per il secondo rimane sostanzialmente stabile (9 segnalazioni nel 2° semestre 2009, 8 segnalazioni nel 2° semestre 2008) (tabella 2.4). Le lavoratrici che operano nella sanità sono quelle per cui vengono effettuate più denunce (4 segnalazioni nel 2° semestre 2009 su un totale di 8 casi denunciati nelle donne).

**Tabella 2.4. Casi di malattia professionale segnalati all'U.o.c. PISLL in provincia di Viterbo per comparto e per genere del lavoratore. Confronto 2° sem. 2008 - 2° sem. 2009**  
*Fonte: elaborazioni Osservatorio Epidemiologia Occupazionale U.o.c. PISLL*

comparto	2° sem. 2008			2° sem. 2009		
	maschi	femmine	totale	maschi	femmine	totale
Agricoltura	3	1	4	7	1	8
<b>Ceramica</b>	<b>8</b>	<b>-</b>	<b>8</b>	<b>9</b>	<b>-</b>	<b>9</b>
Commercio	2	-	2	2	-	2
<b>Costruzioni</b>	<b>15</b>	<b>-</b>	<b>15</b>	<b>19</b>	<b>-</b>	<b>19</b>
Estraz. minerali	3	-	3	1	-	1
Legno	4	1	5	-	-	-
Metalmeccanica	3	1	4	4	-	4
Sanità	2	2	4	2	4	6
<b>Servizi</b>	<b>6</b>	<b>1</b>	<b>7</b>	<b>10</b>	<b>2</b>	<b>12</b>
Tessile	-	2	2	-	-	-
Trasporti	1	-	1	-	-	-
Industria alimentare	-	-	-	-	1	1
Altre industrie	1	-	1	1	-	1
Non indicato	-	-	-	1	-	1
<b>totale</b>	<b>48</b>	<b>8</b>	<b>56</b>	<b>56</b>	<b>8</b>	<b>64</b>





Capitolo 3.  
DATI DI ATTIVITÀ U.O.C. PISLL

### 3.1. Attività di controllo e vigilanza

Le due tabelle che seguono riportano gli indicatori primari dell'attività di controllo e vigilanza espletata dall'Unità Operativa P.I.S.L.L. della AUSL di Viterbo nel secondo semestre 2009.

L'attività in oggetto, programmata annualmente, tiene conto degli indirizzi nazionali e regionali nonché delle risorse umane e materiali di cui dispone il Servizio.

Per l'anno 2009 sono stati individuati dei campi di intervento considerati prioritari ed in particolare: settore edile, agricoltura e sostanze cancerogene.

Gli interventi prevedono la selezione delle ditte che saranno oggetto del controllo e l'effettuazione di uno o più sopralluoghi mirati alla verifica dell'osservanza delle norme di igiene e sicurezza sui luoghi di lavoro.

Le tabelle che seguono (tabelle 3.1. e 3.2.) riportano anche il numero di indagini per infortunio e malattia professionale trattate dal Servizio.

<b>Tabella 3.1. Dati di attività in <u>tutti i settori</u> nel 2° sem. 2009</b>	
<b>Sopralluoghi</b>	<b>302</b>
<b>Verbali di prescrizione</b>	<b>113</b>
<b>Sequestri</b>	<b>7</b>
<b>Articoli contestati</b>	<b>132</b>
<b>Indagini per infortuni</b>	<b>109</b>
<b>Indagini per malattie professionali</b>	<b>50</b>
<b>Fonte: Sistema Informativo – U.o.c. P.I.S.L.L.</b>	

<b>Tabella 3.2. Dati di attività in <u>edilizia</u> nel 2° semestre 2009</b>	
<b>Cantieri ispezionati</b>	<b>129</b>
<b>Cantieri non regolari</b>	<b>60 (46,5%)</b>
<b>Sopralluoghi (comprese le verifiche)</b>	<b>182</b>
<b>Verbali di prescrizione</b>	<b>70</b>
<b>Articoli contestati</b>	<b>91</b>
<b>Sequestri</b>	<b>1</b>
<b>Lavoratori presenti</b>	<b>541</b>
<b>Fonte: Sistema Informativo – U.o.c. P.I.S.L.L.</b>	